

# Månadsuppföljning maj 2022

KOMMUNSTYRELSEN

Ledningsutskottet

2022-06-22



## INNEHÅLL

SAMMANFATTNING .....	5
Resultaträkning .....	5
<i>Verksamhetens nettokostnader</i> .....	5
FINANSFÖRVALTNING .....	7
<i>Skatteintäkter, generella statsbidrag och utjämning</i> .....	7
<i>Finansnetto</i> .....	8
NÄMNDERNA .....	9
Driftredovisning.....	9
<i>Kommunstyrelsen</i> .....	9
<i>Utbildnings- och arbetsmarknadsnämnden</i> .....	10
<i>Vård- och omsorgsnämnden</i> .....	10
Investeringsredovisning.....	11
<i>Kommunstyrelsen</i> .....	12
<i>Utbildning- och arbetsmarknadsnämnd</i> .....	13
<i>Finansförvaltningen</i> .....	13
ÖVRIGT .....	14
<i>Kommunstyrelsens förfogande</i> .....	14
<i>Likviditet</i> .....	14
<i>Resultatutjämningsreserv</i> .....	14
UTVALDA NYCKELTAL .....	15
<i>Sjukfrånvaro per månad, %</i> .....	15
<i>Personalstatistik 2020-2022, jämförelsemånad maj</i> .....	15
<i>Preliminär befolkningsutveckling 2022 med prognos</i> .....	16
<i>Finansförvaltningen – finansiella mål</i> .....	16
<i>Nämnderna</i> .....	16



## SAMMANFATTNING

## Resultaträkning

Mnkr	Bokslut 2021	Budget 2022	Utfall maj 2022	Prognos 2022	Avvikelse
Verksamhetens intäkter	348,3	366,6	<sup>1</sup> 310,5	383,4	16,9
Verksamhetens kostnader	-1 770,3	-1 806,9	<sup>1</sup> -877,9	-1 847,9	-41,0
Avskrivningar	-74,5	-80,2	-30,6	-76,2	4,0
<b>Verksamhetens nettokostnader</b>	<b>-1 496,6</b>	<b>-1 520,5</b>	<b>-598,0</b>	<b>-1 540,6</b>	<b>-20,1</b>
Skatteintäkter	1 076,7	1 103,3	459,6	1 120,5	17,2
Generella statsbidrag och utjämning	450,0	444,5	187,5	455,9	11,3
<b>Verksamhetens resultat</b>	<b>30,1</b>	<b>27,3</b>	<b>49,1</b>	<b>35,8</b>	<b>8,5</b>
Finansiella intäkter	6,5	4,3	4,3	6,7	2,4
Finansiella kostnader	-5,5	-6,9	-2,1	-6,4	0,5
<b>Resultat efter finansiella poster</b>	<b>31,1</b>	<b>24,8</b>	<b>51,3</b>	<b>36,1</b>	<b>11,4</b>
Extraordinära poster	-	-	-	-	-
<b>Årets resultat</b>	<b>31,1</b>	<b>24,8</b>	<b>51,3</b>	<b>36,1</b>	<b>11,4</b>
Reavinster	-5,5	-	-0,3	-0,3	
<b>Årets balanskravsresultat</b>	<b>25,6</b>	<b>24,8</b>	<b>51,0</b>	<b>35,8</b>	<b>11,1</b>

Resultatet per 31 maj uppgår till 51,3 mnkr, vilket är 13,9 mnkr bättre än samma period förra året. Årsprognosen för 2022 pekar mot ett resultat på 36,1 mnkr. Balanskravsresultatet, där reavinster avräknats, är prognosticerat till 35,8 mnkr och det är 11,1 mnkr bättre än budgeterat.

Det är 4,2 mnkr kvar att återställa av tidigare negativa resultat, vilket därmed är vad balanskravsresultatet minst måste uppgå till vid 2022-års slut.

## VERKSAMHETENS NETTOKOSTNADER

Per sista maj har 39,3 % av årsbudgeten förbrukats.

Under perioden är 2,9 mnkr (netto), märkta som coronarelaterade kostnader och 1,4 mnkr som kostnader kopplade till flyktingströmmen från Ukraina. För första kvartalet har 10,9 mnkr rapporterats till Försäkringskassan som sjuklönekostnader och 7,9 mnkr har utbetalats som ersättning för höga sjuklönekostnader för samma period. Ytterligare 1,5 mnkr har utbetalats som ersättning för sjuklönekostnader i december 2021.

<sup>1</sup> Inkl interna poster

Helårsprognosen för nettokostnaderna uppgår till -1 540,6 mnkr vilket motsvarar en avvikelse på -20,1 mnkr från budget.

### ***Verksamhetens intäkter***

Prognosen för intäkterna överstiger budget med +16,9 mnkr. Riktade statsbidrag och bidrag för höga sjuklönekostnader är de främsta orsakerna tillsammans med EU-bidrag.

### ***Verksamhetens kostnader och avskrivningar***

Den sammanräknade helårsprognosen för posterna visar på en negativ avvikelse från budget med -37 mnkr, fördelat enligt nedan.

#### **Köp av huvudverksamhet, bidrag**

Prognosen avviker sammantaget med -2,2 mnkr från budget. VON räknar med -3,5 mnkr kopplat till placeringar, beräknade överskott inom andra verksamheter förbättrar totalprognosen.

#### **Personalkostnader**

Budgetavvikelsen beräknas nu bli +3,6 mnkr. Negativ avvikelse för UAN (-5 mnkr) medan KS-kontoren och VON har prognosticerade överskott på 4,9 respektive 8,7 mnkr. De personalrelaterade kostnader som återfinns inom Finansförvaltningen beräknas ge ett underskott -5 mnkr då, det från nämnderna inbetalade, po-pålägget inte förväntas nå budgeterad nivå samt att arbetsgivaravgifterna blir högre än budgeterat. Prognosen för pensionskostnaderna beräknas 2,2 mnkr lägre än budgeterat.

#### **Övriga kostnader/interna kostnader/avskrivningar**

Prognosen för rubricerade poster visar ett underskott på -38,4 mnkr.

Kommunstyrelsens verksamheter beräknas göra ett underskott på -22 mnkr, där bl a kostnader för avetablering av Gärdesta modulskola, etablering och markberedning för Möklinta modulskola ingår. Konsultkostnader möts till viss del av överskott på personalkostnaderna.

UAN +0,1 mnkr. Konsultkostnader för inhyrd rektor och ökade drivmedelskostnader vid Ösby ger underskott. Kostnaderna för hyror och städ lägre än budgeterat.

VON -12,1 mnkr. Höga kostnader för inhyrd personal och sjukvårdsmaterial.

Avskrivningskostnaderna bedöms bli 4 mnkr lägre än budgeterat då några planerade investeringar inte blir av under året eller aktiveras senare än beräknat.

## FINANSFÖRVALTNING

Mnkr	Bokslut 2021	Budget 2022	Utfall maj 2022	Prognos 2022	Avvikelse
Pensionskostnader	-95,3	-94,9	-13,8	-92,6	2,3
Reavinst, markförsäljning	4,6	-	0,0	0,0	0,0
Övrigt finans	72,8	80,6	30,0	69,1	-11,5
Skatteintäkter	1 076,7	1 103,3	459,6	1 120,5	17,2
Generella statsbidrag/utjämning	450,0	444,5	187,5	455,9	11,3
Finansnetto	1,0	-2,6	2,3	0,3	2,9
<b>Summa finansförvaltningen</b>	<b>1 509,7</b>	<b>1 530,9</b>	<b>665,6</b>	<b>1 553,2</b>	<b>22,2</b>

Finansförvaltningens avvikelseprognos är +22,2 mnkr jämfört med budget. Det är 0,2 mnkr bättre än föregående prognos.

Inom finansförvaltningen redovisas kostnader för arbetsmarknadsförsäkringar, arbetsgivaravgifter, pensionskostnader, hanteringen av påminnelser och krav. Intäkter i form av internränta och po-pålägg kommer från verksamheterna där det senare ska möta vissa pensionskostnader och särskild löneskatt kopplad till dessa, arbetsgivaravgifter och avtalsförsäkringar.

Prognosen över kostnaderna för arbetsgivaravgifterna överstiger budget samtidigt som intäkten för po-pålägget från nämnderna blir lägre än budgeterat. Avvikelsen beräknas sammantaget till drygt -7 mnkr.

I kommunens budget räknas po-pålägget utifrån uppgifter i SKR:s cirkulär och bygger 2022 på ett po-pålägg på 40,15 %. I december aviserades i nytt cirkulär po-pålägget till 39,25 % för 2022. Sänkningen kopplas till högre inkomstbasbelopp som då genererar lägre kostnader för förmånsbestämd pension.

Intäkter för internräntan beräknas avvika med -1 mnkr då investeringar inte genomförs enligt budgeterad plan.

**SKATTEINTÄKTER, GENERELLA STATS BIDRAG OCH UTJÄMNING**

Prognosen för skatteintäkterna bygger på SKR:s cirkulär 22:15 och visar på en förbättring motsvarande 17,2 mnkr i jämförelse med budget.

Helårsprognosen för de generella statsbidragen beräknas till +11,3 mnkr bättre än budgeterat. En del av överskottet beror på att bidraget för s k Skolmiljarden redovisas som generellt statsbidrag. Bidraget överförs därefter till UAN som en intern intäkt och bokförs som kostnad för finansförvaltningen inom posten 'Övrigt finans'.

Sammantaget är avvikelseprognosen för skatteintäkter, generella statsbidrag och utjämning +28,5 mnkr.

**FINANSNETTO**

Finansnettot beräknas till 0,3 mnkr, +2,9 mnkr jämfört med budget. På kostnadssidan bedöms de finansiella kostnaderna för pensionerna bli något högre än budgeterat. Samtidigt skrivs prognosen för räntekostnaderna ner något då räntan på ett omtecknat lån blir något lägre än vad som antogs vid budgetberäkningen samt att behovet av nyupplåning skjutits fram. Intäkten för borgensavgifter prognostiseras bli ca 0,6 mnkr högre än budgeterat i o m att bolagens upplåning är högre än vad som antogs när budgeten beräknades. Från Kommuninvest har 1,5 mnkr i ränta och återbäring utbetalats vilket bidrar till överskottet.



## NÄMNDERNA

## Driftredovisning

Mnkr	Bokslut 2021	Budget 2022	Utfall maj 2022	Prognos 2022	Avvikelse
<b>Kommunstyrelsen</b>	<b>223,6</b>	<b>224,8</b>	<b>104,3</b>	<b>241,5</b>	<b>-16,7</b>
- varav Kommunchef	57,5	57,0	26,3	57,4	-0,8
- varav Personalkontor	8,5	11,9	5,2	11,9	-
- varav Ekonomikontor	16,4	17,6	6,1	17,0	0,6
- varav Tekniskt kontor	96,5	90,4	48,7	106,6	-16,2
- varav Räddningstjänst	24,3	25,4	9,1	25,3	0,1
- varav Samhällsbyggnadskontor	20,5	22,4	9,0	22,8	-0,4
Revision	0,9	0,9	0,4	0,9	-
Överförmyndare	2,9	3,2	0,7	3,2	-
Kultur- och fritidsnämnden	57,0	60,1	25,7	60,1	-
Utbildnings- och arbetsmarknadsnämnden	582,0	613,8	236,1	613,3	0,5
Vård- och omsorgsnämnden	612,1	603,7	247,1	598,3	5,4
<b>Summa nämnderna</b>	<b>1 478,6</b>	<b>1 506,6</b>	<b>614,3</b>	<b>1 517,4</b>	<b>-10,9</b>

Nämnderna prognostiserar sammantaget med en avvikelse på -10,9 mnkr, vilket är 1,3 mnkr bättre än vid apriluppföljningen. Förändringar i de prognosticerade resultaten syns inom KS/Tekniska kontoret (+0,3 mnkr), UAN (+0,4 mnkr) och VON (+0,7 mnkr).

Nedan kommenteras nämnder/kontors eventuella avvikelser:

## KOMMUNSTYRELSEN

**Kommunchef**

Kommunchef/Stab: Underskott förväntas om -0,5 mnkr för tillfällig personalkostnad. Dessutom beräknas -0,2 mnkr som genererats från konsultkostnader kopplat till en tidigare städutredning.

Övriga enheter inom kontoret förväntas hålla sin budget 2022.

**Ekonomikontor**

Överskott uppkommer till följd av vakanser på ekonomi och upphandling.

**Tekniskt kontor**

**Måltidsenheten:** Måltidsenheten prognostiserar ett underskott på 4,7 mnkr, vilket avser lägre intäktsnivåer för första kvartalet än budgeterat samt högre livsmedelskostnader än tidigare år. De lägre intäktsnivåerna har tidigare kompenseras för med lägre kostnader för livsmedel, det här året ser vi dock en ökad kostnadsutveckling på livsmedel upp mot 15 % vilket gör att intäktsnivåerna inte kan kompenseras för med lägre kostnader. En risk i prognosen är att livsmedelsleverantörerna har möjlighet att avisera ytterligare prishöjningar i september samt november, vilket innebär att kostnaderna kan komma att öka ännu mer.

Måltidsenheten kommer se över val av produkter och försöka handla råvaror som är i säsong samt starta upp arbetet med att se över debiteringsmodellen som åtgärd för att kunna hantera dessa utmaningar.

**Fastighet:** Fastighetskador finns på bland annat på personalutrymmena för gata/parkenheten vid Centralförrådet, Ekebyskolan källare hallbyggnad (åtgärdas under sommaren och beräknas vara klart till skolstart), Emmylunds förskola, Dalhems förskola, Ekorrens förskola och Åsgården. Till största delen är personalen på gata/park evakuerade till inhyrda lokaler. För att upprätthålla god inomhusmiljö på förskolorna Emmylund och Dalhem samt Åsgården, så finns luftrenare utplacerade.

Förberedelser pågår för att avetablera modulsolan vid Gärdesta och kostnaden för detta uppgår till 3,7 mnkr enligt kontrakt med modulleverantören. Kostnaderna för etableringen av modulsolan vid Möklinta beräknas uppgå till 6 mnkr, markberedningen för etableringen beräknas uppgå till 4 mnkr.

Tomställda lokaler finns på Centralskolan Västerfärnebo, Salbo skola, Kungsängsgymnasiet, Ösby Naturbruksgymnasium, Lugnet Sättrabrunn, Åsgården, Rådhusgatan 4, Täljstenen, Järnvägsstationen, Tränaren 11, Valla Hus-B och Sörskogen.

Sammantaget är prognosen för fastighetsenheten ett underskott på -12 mnkr.

**Samhällstekniska enheten** prognostiserar ett överskott på 0,5 mnkr vilket avser högre interna samt externa intäkter än budgeterat.

Övriga verksamheter inom tekniska kontoret beräknas hålla budgeten.

### **Räddningstjänst**

Verksamheten gör ett mindre överskott. Finns viss osäkerhet inför sommaren vad gäller framförallt eventuella skogsbränder. Hänsyn är tagen för återbetalning till Heby i slutet av året.

### **Samhällsbyggnadskontor**

SBK har ett förväntat underskott om -0,4 mnkr till följd av höjd produktionskapacitet i plan- och exploateringsverksamheten. Höjningen går i linje med KSLU beslut i november 2021 om att ta fram detaljplaner enligt en prioritering. En större del av kostnader för konsulter täcks av minskade personalkostnader, men underskottet bedöms inte kunna täckas inom befintlig ambitionsnivå. Ambitionsnivån kräver en exploateringskonsult om 100 % samt plankonsulter på 110 % tjänstgöring. Kostnaderna är 2 mnkr där ca 1,6 mnkr täcks av sänkta lönekostnader.

## **UTBILDNINGS- OCH ARBETSMARKNADSNÄMNDEN**

Enligt beslut i KSLU så kommer UoA att belastas med en ökad kostnad på 4,1 mnkr per år för Åkra modulskola. 2022 kommer det att röra sig om en ökning på ca 1,5 mnkr då det inte blir helårseffekt. Det är stora kostnader kopplade till själva flytten som vid prognostillfälle uppskattas till 1 mnkr men siffran är osäker och kan komma ändras i kommande prognoser.

Mottagande av flyktingar från Ukraina har ännu inte gått att se någon effekt av.

Det kommer även under hösten ske flera lokalförändringar som kommer påverka ekonomin. Hur mycket det kommer att påverka och när är vid prognostillfället oklart.

**Förskolans** underskott beror på ökade kostnader på den interkommunala delen. Huvudorsaken är att delar av organisationen inte kunnat anpassas efter sjunkande elevantal på landsbygden, detta har drivit upp elevpengen till våra externa utförare samt att ny extern utförare har tillkommit.

**Gymnasiesärskolans** överskott är att Sala har mindre antal elever hos extern huvudman. Detta kan snabbt komma att förändras.

**Vuxenutbildningens** överskott beror på att statsbidragen har blivit större och mer fördelaktiga.

## **VÅRD- OCH OMSORGSNÄMNDEN**

Årsprognosen för VON är positiv om 5,4 mnkr vilket är en förbättring på helårsbasis med 0,7 mnkr jmf med aprilprognosen som visade på ett positivt resultat om 4,7 mnkr. I prognosen ingår kostnader kopplade till Covid -19 beräknade till 3,3 mnkr.

De resultatstärkande effekterna som inträffade under det första tertialet har bestått, samt att framför allt ytterligare en placering inom IFO har avslutats i förtid, vilket ger en direkt effekt om 0,5 mkr.

Stor osäkerhet gäller kring tillgången till semestervikarier under sommaren vilket gör att

prognososäkerheten stiger och bedöms nu till +/- 4,0 mnkr.

**Ledning** prognosen visar på ett underskott -0,2 mnkr, kopplat till en ev återbetalning av felaktiga avgifter inom hemsjukvården.

**Administration** har en positiv prognos med 1,7 mnkr som avser högre intäkter i form av statsbidrag än budgeterat.

**Individ- och familj:** Prognosen för helåret är ett underskott på -8,5 mnkr. Underskottet byggs av kostnader för placeringar inom BoU precis som under 2021. Underskottet inom IFO är kommunicerat redan under budgetdialogen med KS presidium i februari månad. Om de placeringar som är aktuella i dagsläget avslutas enligt plan och inga nya tillkommer beräknas prognosen hålla året ut. Bedömningen får dock ses som osäker, notera att bedömningen i april var mycket osäker och den bedömningen kvarstår.

Inom vuxenområdet gäller samma bedömning som i marsprognosen.

**Funktionsnedsättningsområdet** har en positiv prognos jämfört med budget med 3 mnkr. Avvikelsen mot budget beror på ej budgeterad ersättning för sjuklönekostnader jan-mars med 0,7 mnkr.

Inköp av huvudverksamheten blir 1,5 mnkr högre. Personalkostnaderna beräknas bli 3,3 mnkr lägre än budget och består av kostnader för månadsanställda samt po-pålägg. I nulägesbedömningen fortgår ett lägre resursbehov som gör att ett antal tjänster inte har tillsatts.

**Äldreomsorgens (ÄOs)** bedömningen är ett utfall som blir 9,4 mnkr bättre än budget. Av det återfinns 5,1 mnkr inom hemtjänsten (Htj), 1 mnkr inom rehab och sjuksköterskegruppen samt 3,3 mnkr inom särskilt boende för äldre (Säbo).

För ÄO är prognosen för intäkter hela 9,1 mnkr högre än budget. Det beror på ersättningen för sjuklönekostnader (3,6 mnkr), övriga statsbidrag som inte var kända vid budgettillfället (3,8 mnkr), högre försäljningsintäkter inom Rehab/SSK och Säbo (1 mnkr) samt högre taxor inom Htj (0,4 mnkr). Inköp från LOV företag beräknas samtidigt hamna över budget (-0,4 mnkr).

Personalkostnaderna inom ÄO beräknas understiga budget med 7,1 mnkr. Kostnaderna för månadsavlönade blir lägre än budgeterat inom samtliga verksamhetsdelar (totalt 13,9 mnkr) medan kostnaden för timanställda blir väsentligt högre inom både Htj (-2 mnkr) och Säbo (-3,7 mnkr). Dessutom är po-pålägget lägre än budgeterat (4 mnkr). Redovisade sjuklönerna för ÄO 2022 uppgår till 5 mnkr.

Övriga kostnader avviker från budget med -7 mnkr. Det förklaras främst av att rehab- och sjuksköterskegruppen inte har kunnat rekrytera utan istället beräknar att hyra in personal till en merkostnad av -5,7 mnkr för året.

Interna poster för ÄO beräknas bli 0,5 mnkr lägre än budget. Inköp av matportioner beräknas bli 0,8 mnkr lägre, medan kostnaden för fordonshyror beräknas bli 0,3 mnkr högre än budgeterat.

## Investeringsredovisning

Mnkr	Budget 2022	Ack utfall maj 2022	Prognos 2022	Avvikelse
<b>Kommunstyrelsen</b>	<b>199,2</b>	<b>28,8</b>	<b>88,4</b>	<b>110,9</b>
- varav Kommunchef	4,3	0,2	4,3	-
- varav Ekonomikontor	1,0	0,0	0,2	0,8
- varav Tekniskt kontor	198,9	18,6	88,9	110,0
- därav Gata/park	39,4	2,6	16,9	22,5
- därav VA-kollektiv	33,1	6,2	17,6	15,5
- därav Fastighet	116,9	9,1	49,4	67,5
- därav Samhällstekniska	9,4	0,6	4,9	4,5
- varav Räddningstjänst	4,0	-0,1	3,9	0,1
- varav Samhällsbyggnadskontor	-9,0	10,0	-9,0	-

Mnkr	Budget 2022	Ack utfall maj 2022	Prognos 2022	Avvikelse
Kultur- och fritidsnämnd	0,2	0,0	0,2	-
Utbildning- och arbetsmarknadsnämnd	5,5	2,2	5,5	-
Vård- och omsorgsnämnd	4,2	0,1	4,2	-
Finansförvaltningen	0,0	0,6	0,6	-0,6
<b>Summa</b>	<b>209,1</b>	<b>31,7</b>	<b>98,8</b>	<b>110,3</b>

Årets investeringsbudget uppgår till 147,7 mnkr, till det läggs 61,4 mnkr i tilläggsanslag från 2021 och totalt uppgår därefter investeringsbudgeten till 209,1 mnkr. Per sista maj har 15,2 % (31,7 mnkr) upparbetats.

Årsprognosen för nämnderna tillsammans uppgår till 98,8 mnkr och därmed beräknas 110,3 mnkr inte upparbetas under året, bl a beroende på att beslutade projekt skjuts på framtiden.

Nedan kommenteras nämnder/kontors eventuella avvikelser:

## KOMMUNSTYRELSEN

### *Ekonomikontor*

Lägre förväntade konsultutgifter kopplat till systemutveckling.

### *Tekniskt kontor*

**Gata/Park:** Flera av exploateringsprojekten har skjutits upp till följd av förseningar i tidplaner vilket utgör den prognostiserade avvikelsen. Upphandlingen av nytt ramavtal för asfalt är fortfarande under arbete vilket gör att vi inte kan utföra de arbeten som planerats för i budgeten. Dessa faktorer har gjort att periodutfallet är lägre än budgeterat. Prognosen är till viss del optimistisk och baseras på att nödvändiga avtal tecknas under året.

**VA-kollektivet** beräknas förbruka årets beviljade tilläggsanslag. Den prognostiserade avvikelsen avser främst förseningar i exploateringsprojekten.

**Samhällstekniska:** Gruvans vattensystem beräknas förbruka årets beviljade tilläggsanslag. Den prognostiserade avvikelsen avser försenade besked i nödvändiga utredningar och tillstånd.

**Lokalprogrammet:** Under våren har upphandling av ramavtalad partneringentreprenör avslutats och avtal har tecknats med ByggDialog AB. FAS1-kontrakt har tecknats för byggnation av Åkra skola/Åkra förskola, renovering/utbyggnad av Möklinta skola samt byggnation av tre LSS-boenden och i och med detta är projekten i gång. Arkitekt för samtliga uppdrag har upphandlats och för resterande strategiskt viktiga underentreprenörer pågår upphandlingen.

Arbetet med tillskapandet av tomter för byggnation av LSS-boenden fortgår i samarbete med plan- och utvecklingsenheten. Planarbete pågår för en tomt på bryggeriområdet.

Årligen återkommande projekt, såsom gårdar, PLU, säkerhetsåtgärder samt lås och larm löper enligt plan och prognosen är enligt budget.

Etablering av nya moduler på Gärdesta pågår och ska vara klar för inflyttning till höstterminens start.

Årets investering på 11,5 mnkr finansieras via omdisponering av medel inom strategiska investeringar.

Renoveringen av trappan på Vallaskolan Hus-A har pausats på grund av säkerhetsskäl. Ytterligare sprickbildning i bärande konstruktioner har upptäckts. En plan för hur skolans lokalbehov ska lösas till höstterminen, har tagits fram i samråd med verksamheten. Utredning om hur man ska gå vidare med renoveringen pågår. Dock kommer arbetet att kunna färdigställas först till höstterminen 2023.

Renovering av elevhem C vid Ösby Naturbruksgymnasium genomförs enligt plan. Årets investering på 5 mnkr finansieras via omdisponering inom strategiska investeringar.

Ingen beställning av tillgänglighetspassning har kommit från verksamheterna vid prognostillfället.

Totala prognosen för lokalprogrammet är ett överskott på ca 67,5 mnkr mot budget. Då flera av projekten

löper vidare 2023 och framåt, kommer ett äskande om överföring av medel begäras i bokslutet med resterande medel.

### ***Räddningstjänst***

Fordonsförsäljning har skett om 0,1 mnkr och plan finns för ytterligare inköp av brandbil i enlighet med projektet.

### ***Samhällsbyggnadskontor***

Försäljning övrig mark har hittills haft lägre utfall än budget, där Kärrbäcksbo, Ransta Kvarngärdet inkommit. Det är fortfarande tidigt på året och mer inkomster väntas. Samtidigt finns utgifter för Norrmalm från bl a. Fastbolaget Mamre AB och lantmäteriet samt övriga utgifter kopplat till Brädgården 4. Utgifter finns även för Evelund, Ängshagen och Silvergruvan 1 3.

## **UTBILDNING- OCH ARBETSMARKNADSNÄMND**

Det finns ingen avvikelse vid prognostillfället som tyder på att budgeten inte kan hållas.

## **FINANSFÖRVALTNINGEN**

Enligt KF § 90 2020 ökar kommunen kapitalinsatsen i Kommuninvest med 585 tkr under 2022.

## ÖVRIGT

### KOMMUNSTYRELSENS FÖRFOGANDE

4 644 tkr har avsatts i budget 2022 till Kommunstyrelsen att förfoga över. Per sista maj har 652 tkr delats ut. Prognosen är att hela förfogandet delas ut under året. Om så inte sker kommer återstoden att höja resultatet.

KS förfogande 2022 (belopp i tkr)	4 644	Beslutsdatum
Arkiv Västmanland	-67 KS § 231	2021-12-08
Bris	-47 KS § 232	2021-12-08
Stöd till Brottsofferjouren	-138 KS § 8	2022-01-12
Sala stadssamverkan ekonomisk förening	-400 KS § 71	2022-05-04
<b>Återstår av Kommunstyrelsens förfogande</b>	<b>3 992</b>	

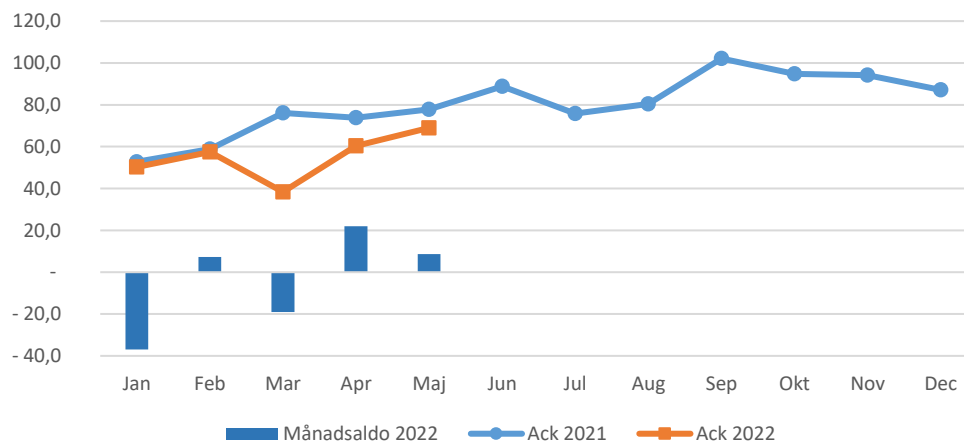
### LIKVIDITET

Under årets fem första månader har utbetalningarna sammantaget varit större än inbetalningarna och kassalikviditeten har minskat med drygt 18 mnkr sedan årsskiftet.

I den antagna budgeten för 2022 finns ett beslut om att låna upp 50 mnkr för att täcka årets budgeterade utgifter för att påbörja av bygget nya Åkraskolan. Projektet beräknas dock bli framskjutet i tid.

Kommunen har en checkräkningskredit på 60 mnkr som ökar förmågan att göra de löpande utbetalningarna.

Likviditet per månad 2022 samt ackumulerad, mnkr

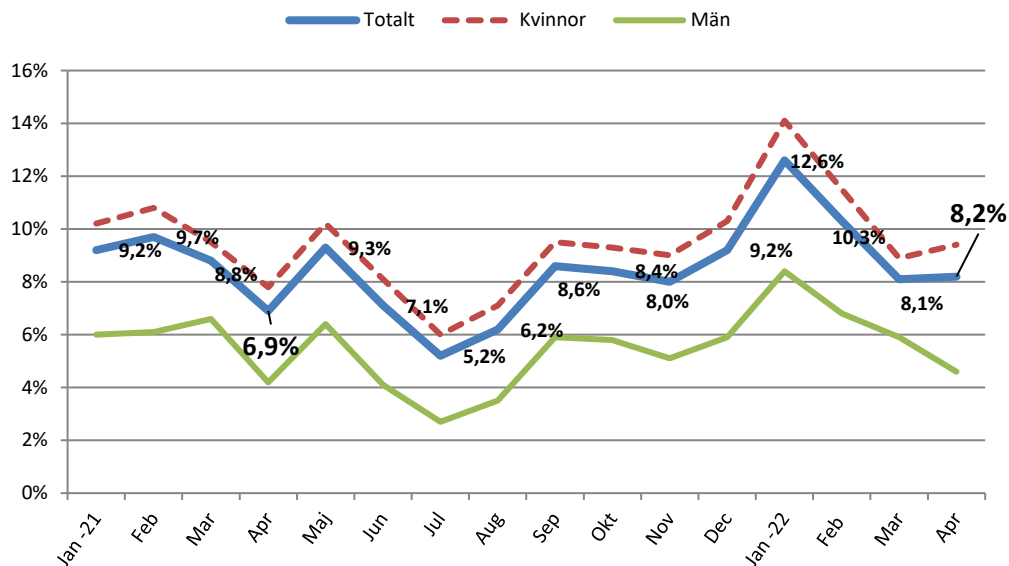


### RESULTATUTJÄMNINGSRESERV

Enl SKR:s prognos (cirkulär 22:15) över utvecklingen av skatteunderlaget är det inte möjligt att nyttja resultatutjämningsreserven under 2022 för att täcka ett negativt balanskravsresultat.

## UTVALDA NYCKELTAL

## SJUKFRÅNVARO PER MÅNAD, %

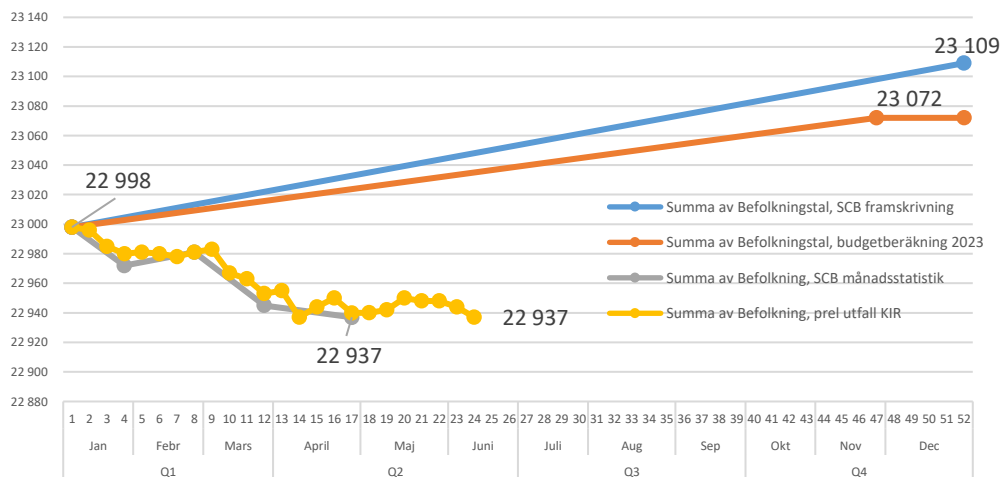


## PERSONALSTATISTIK 2020-2022, JÄMFÖRELSEMÅNAD MAJ

	Maj 2020	Maj 2021	Maj 2022
Antal anställda personer <sup>2</sup>	2 039	2 016	2 069
Anställda årsarbetare (ej timavlönade) <sup>2</sup>	1 968	2 166	2 058
Visstidsanställda årsarbetare <sup>2</sup>	239	264	233
Andel heltidsanställda av tv-anställda	82,16 %	95,15 %	97,75 %

<sup>2</sup> Urval: AVA, Vikariat och Tillsvärdareanställda

## PRELIMINÄR BEFOLKNINGSUTVECKLING 2022 MED PROGROS



## FINANSFÖRVALTNINGEN – FINANSIELLA MÅL

	Bokslut 2021	Budget 2022	Prognos 2022
Årets resultat, mnkr	38,0	24,8	36,1
Årets resultat, %	2,6 %	1,6 %	2,3 %
Årets balanskravsresultat, mnkr	29,7	24,8	35,8
Årets nettokostnader, mnkr	-1 426,1	-1 520,5	-1 540,6
Förändring, %	0,7 %	5,0 %	2,9 %
Årets skatter o generella bidrag	1 461,9	1 547,9	1 576,4
Förändring, %	4,8 %	5,4 %	3,2 %
Nettokostnadsandel av skatteintäkter, bidrag och utjämning, %	97,6 %	98,2 %	97,7 %
Nämndernas avvikelse, mnkr	-47,7	0	-10,9

## NÄMNDERNA

Vård och omsorg	Mar	Apr	Maj	Aug	Sep	Okt	Nov
Antal hushåll med försörjningsstöd	204	211	199				
Antal placeringsdygn barn och unga	434	499	600				
Under månaden verkställda LSS-beslut	12	15	13				
Beläggningsgrad särskilt boende, %	100	99,87	100				
Beslutade insatstimmar hemtjänsten	17 556	17 936	14 598				
Antal korttidsdygn	364	309	312				





**Månadsuppföljning**  
Kommunstyrelsen

Ledningsutskottet

ANTAGEN § x | xxxx-xx-xx | DIARIENUMMER 20xx/xxx | REVIDERAD § x | xxxx-xx-xx | DIARIENUMMER 20xx/xxx

**SALA KOMMUN**

Växel: 0224-74 70 00 | E-post [kommun.info@sala.se](mailto:kommun.info@sala.se) | Postadress Box 304, 733 25 Sala